

# COVID-19: Епидемиолошка ситуација

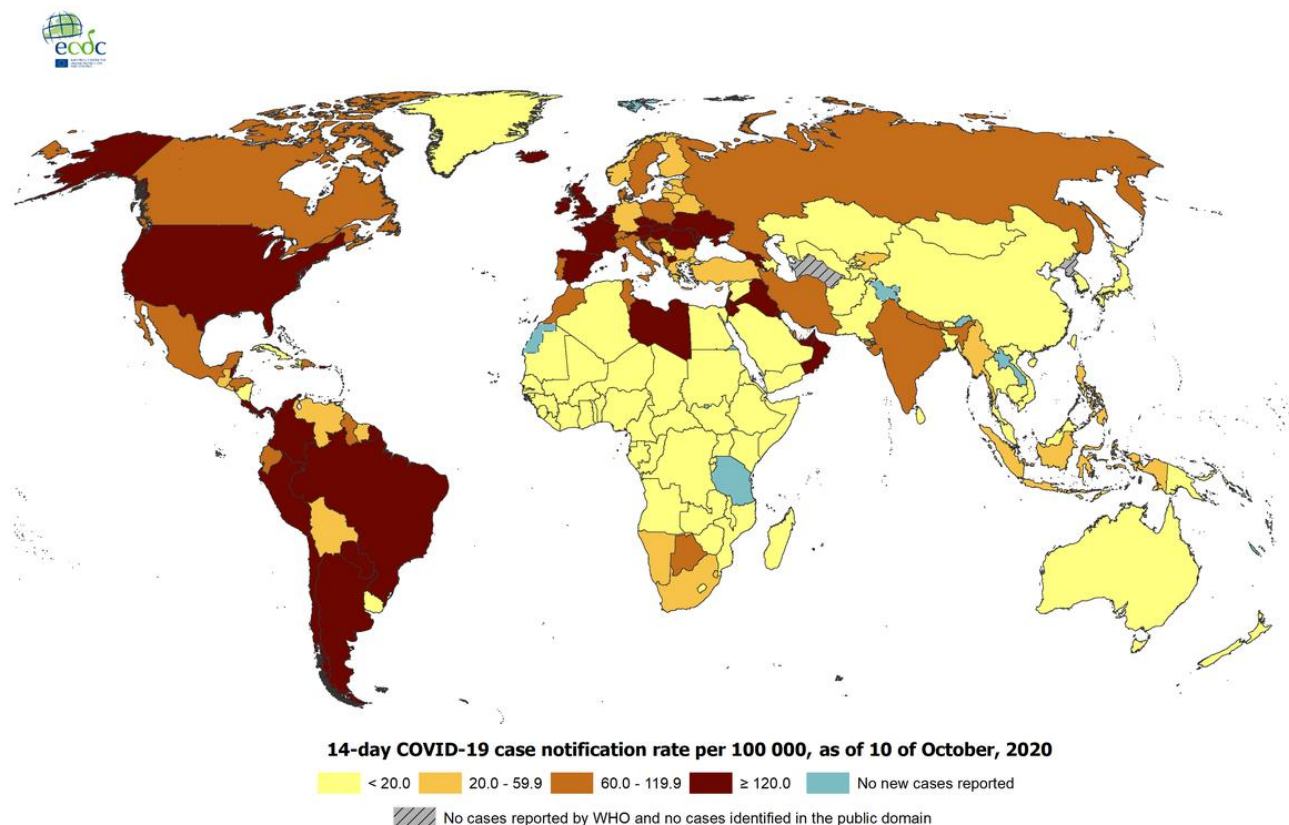
## Епидемиолошка ситуација у свијету

Од 31. децембра 2019. године, закључно са 10. октобром 2020. године, у свијету је укупно пријављено **36.941.672** лабораторијски потврђених случајева обољелих од COVID-19 (обољења узрокованог вирусом SARS-CoV-2), а број смртних случајева је **1.068.944**.

У Европским земљама, највећи број особа код којих је потврђено присуство вируса корона регистрован је у Русији (1 272 238), Шпанији (861 112), Француској (691 977), Велика Британији (575 679) и Италији (343 770). Анализирајући податке умрлих, највећи број је у Великој Британији (42 679), Италији (36 111), Шпанији (32 929), Француској (32 630) и Русији (22 257).

Распрострањеност COVID-19 у свијету (слика 1).

**Слика 1. Географска дистрибуција COVID-19 случајева у свијету закључно са 10.10.2020.**



Administrative boundaries: © EuroGeographics © UN-FAO © Turkstat.  
The boundaries and names shown on this map do not imply official endorsement or acceptance by the European Union.

Date of production: 10/10/2020

## Епидемиолошка ситуација у Републици Српској са 10. 10. 2020. године

(достављено 11. 10. 2020. до 11.00 часова)

У последња **24 часа**, у Републици Српској на вирус SARS-CoV-2 је тестирано **438** узорака, а инфекција је потврђена код **123** лица. Пријављен је **1** смртни случај (Шипово).

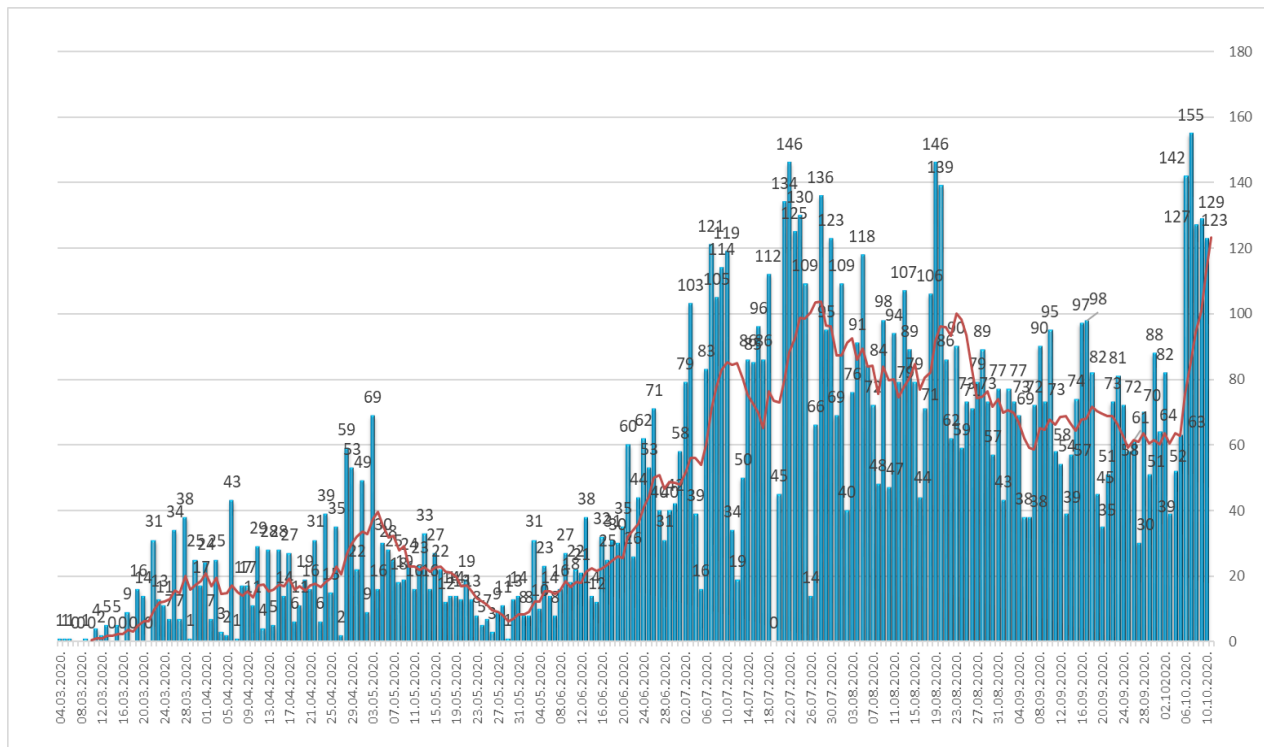
Од почетка епидемије, у периоду од 04.03. до 10.10. 2020. године, у Републици Српској на вирус SARS-CoV-2 тестирано је укупно **85.413** лица. Инфекција је потврђена код **10.382** лица, од којих је **6.984 (67,27%)** опорављено.

У наведеном периоду, Институту за јавно здравство Републике Српске је пријављено **322** смртни случај од COVID-19.

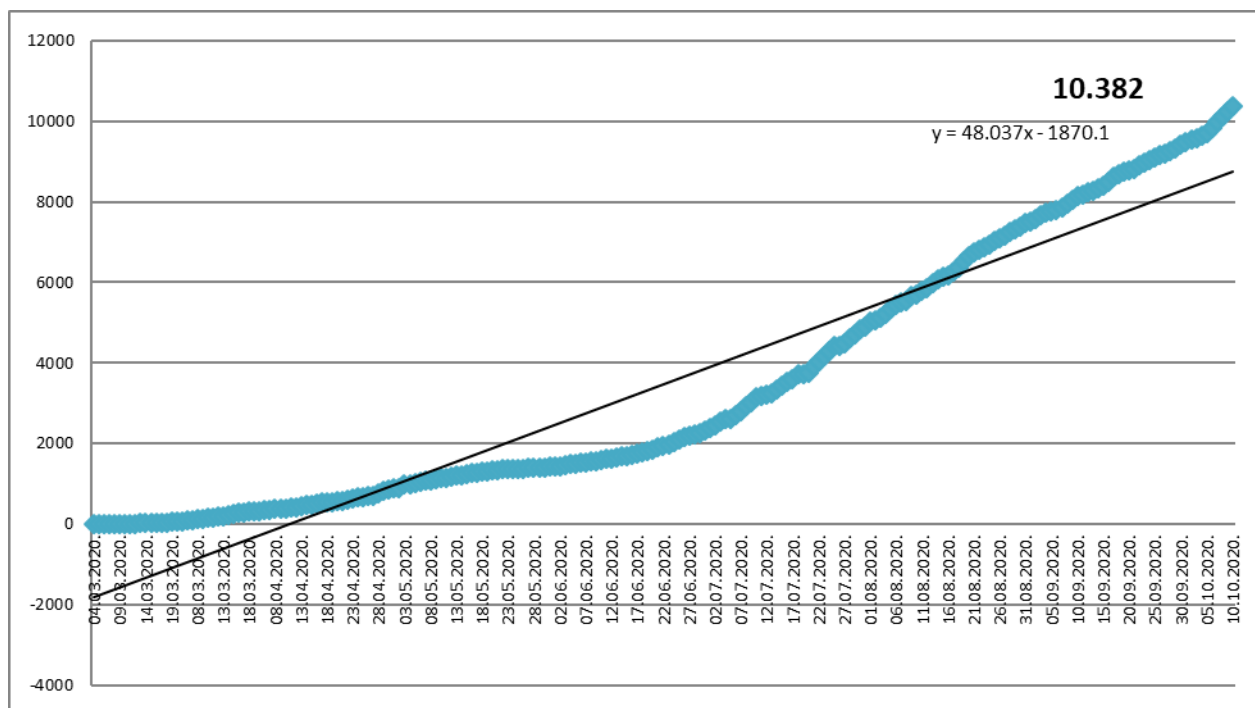
### Анализа у односу на вријеме, мјесто, добне групе и пол

Анализом броја обољелих лица по данима, на почетку епидемије уочавају се осцилације потврђених случајева, што је условљено динамиком рада лабораторија, а исто је у каснијем периоду стабилизовано. Епидемијска крива након тренда опадања, од почетка мјесеца јуна показује континуиран пораст броја обољелих, а од краја јула се одржава на високом нивоу (графикон 1). Након благог пада броја обољелих током мјесеца септембра, посљедња два дана биљежи се нови пораст обољелих. Највећи број новообољелих су лица са симптомима без епидемиолошке везе и контакти откривених позитивних лица . На графикону 2. је приказан кумулативни раст броја обољелих по данима, а на табели 1. дистрибуција потврђених случајева у последња 24 часа по општинама.

### Графикон 1. Дистрибуција обољелих по данима и тренд тока епидемије



**Графикон 2. Кумулативни приказ броја обољелих по данима**

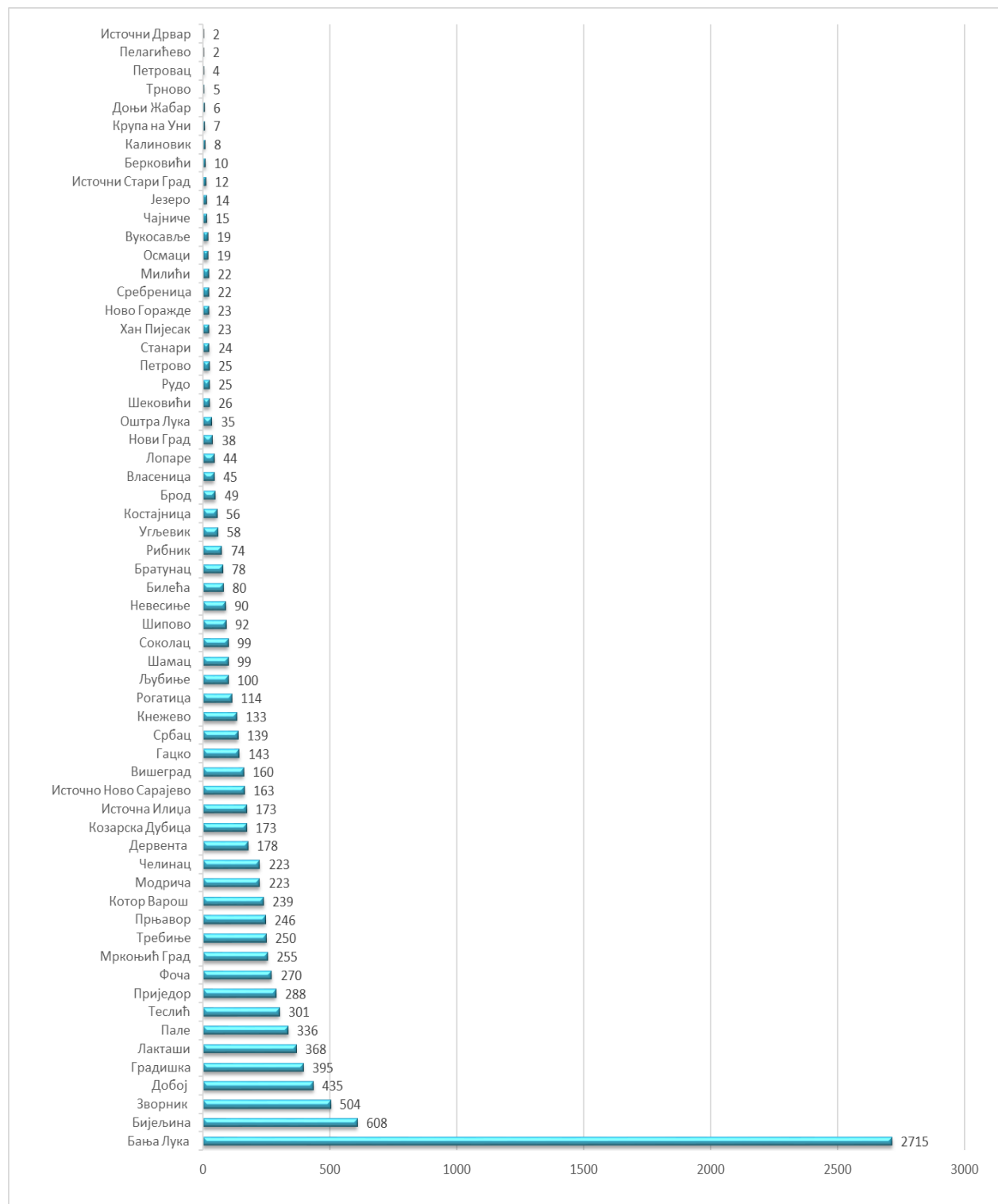


**Табела 1. Дистрибуција потврђених случајева у претходна 24 часа по општинама**

РБ	Општина / Град	Број потврђених случајева
1.	Бања Лука	69
2.	Лакташи	16
3.	Градишка	15
4.	Челинац	6
5.	Шипово	6
6.	Котор Варош	3
7.	Дервента	2
8.	Теслић	2
9.	Бијељина	1
10.	Кнежево	1
11.	Модрича	1
12.	Мркоњић Град	1
	<b>Укупно</b>	<b>123</b>

Потврђени случајеви инфекције вирусом SARS-CoV-2 до данас су регистровани у **61 општини** у Републици Српској. Највећи број обољелих је регистрован у граду Бања Лука, а затим у Бијељини, Зворнику, Добоју, Градишци, Лакташима, Палама, Теслићу, Приједору, ... (графикон 3).

**Графикон 3. Дистрибуција обољелих по општинама/градовима**



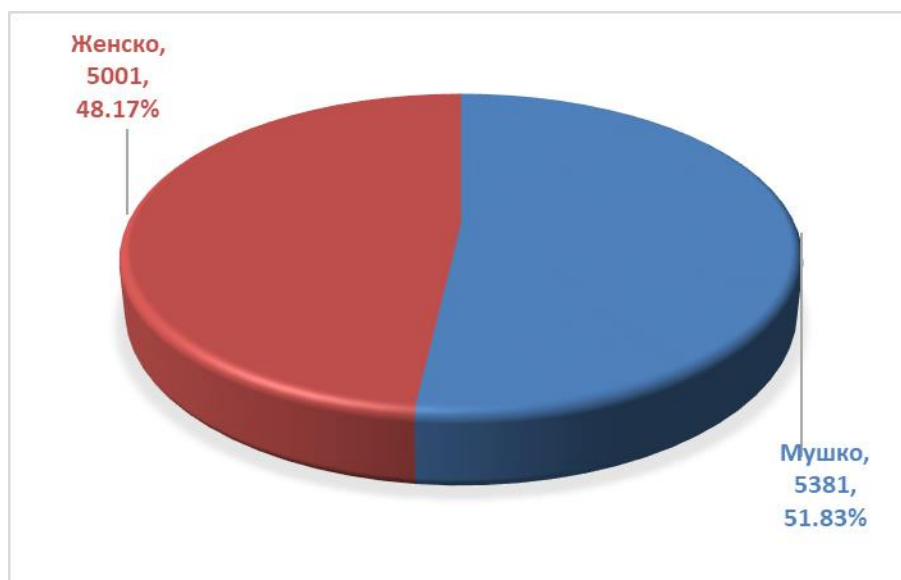
Посматрано према узрасним групама, највећи број обољелих је у доби од 30 - 49 год. **3.694 (35,58%)**, а најмањи број је у најмлађој добној групи од 0 - 5 год. **179 (1,72%)** (табела 2).

**Табела 2. Дистрибуција обољелих према узрасним групама**

Узрасне групе	Укупан број обољелих	Потврђени случајеви у претходна 24 часа	(%) учешће
0 – 5 година	179	1	1,72
6 – 14 година	300	12	2,89
15 – 19 година	412	10	3,97
20 – 29 година	1.345	20	12,96
30 – 49 година	3.694	46	35,58
50 – 64 година	2.589	26	24,94
65 – 79 година	1.451	7	13,98
80 и > година	412	1	3,97
<b>Укупно</b>	<b>10.382</b>	<b>123</b>	<b>100,00</b>

Од укупног броја обољелих **5.381 (51,83%)** су мушког пола, а **5.001 (48,17%)** су женског пола, (графикон 4).

**Графикон 4. Дистрибуција обољелих по полу**



### Хоспитализовани, опорављени и смртни исходи

Укупан број хоспитализованих је **204**, у Универзитетско клиничком центру Републике Српске **59**, а у општим болницама **145** (табеле 3 и 4).

**Табела 3. Број лица хоспитализованих у Универзитетско клиничком центру Републике Српске**

Универзитетски клинички центар Републике Српске	Број хоспитализованих
Изолација	6
Средње тешка клиничка слика	29
Тешка клиничка слика	10
Животно угрожени пацијенти	14
<b>Укупно</b>	<b>59</b>
<b>Од укупног броја хоспитализованих:</b>	
Вено венска мембранска оксигенација	0
Респиратор	14
High Flow кисеоничка терапија	0
Кисеоничка маска	12

**Табела 4. Хоспитализовани у општим болницама Републике Српске**

РБ	Општа болница	Укупно хоспитализованих	На респиратору
1.	Фоча	12	0
2.	Требиње	13	0
3.	Добој	43	2
4.	Приједор	13	0
5.	Зворник	8	0
6.	Невесиње	0	0
7.	Источно Сарајево	31	0
8.	Бијељина	8	1
9.	Градишка	17	0
	<b>Укупно</b>	<b>145</b>	

Укупан број **оправљених лица** је **6.984**, што представља **67,27%** од укупног броја потврђених случајева инфекције (табела 6).

**Табела 6. Опорављена лица по општини**

РБ	Општина/град	Број опорављених лица
1.	Бања Лука	1268
2.	Бијељина	499
3.	Зворник	428
4.	Градишка	299
5.	Добој	299
6.	Теслић	250
7.	Пале	225
8.	Приједор	216
9.	Прњавор	213
10.	Требиње	208
11.	Лакташи	219
12.	Мркоњић Град	204
13.	Котор Варош	189
14.	Челинац	189
15.	Модрича	167
16.	Фоча	166
17.	Дервента	151
18.	Козарска Дубица	146
19.	Вишеград	130
20.	Источно Ново Сарајево	125
21.	Гацко	122
22.	Србац	119
23.	Кнежево	112
24.	Рогатица	95
25.	Источна Илиџа	92
26.	Љубиње	81
27.	Соколац	81
28.	Билећа	74
29.	Невесиње	72
30.	Шипово	54
31.	Костајница	52

32.	Угљевик	47
33.	Брод	38
34.	Лопаре	33
35.	Оштра Лука	29
36.	Братунац	25
37.	Хан Пијесак	23
38.	Нови Град	23
39.	Милићи	22
40.	Шековићи	21
41.	Сребреница	21
42.	Шамац	21
43.	Власеница	20
44.	Рудо	20
45.	Ново Горажде	19
46.	Вукосавље	16
47.	Осмаци	16
48.	Рибник	8
49.	Калиновик	7
50.	Берковићи	6
51.	Језеро	6
52.	Станари	4
53.	Трново	2
54.	Петровац	2
55.	Петрово	2
56.	Доњи Жабар	2
57.	Источни Дрвар	2
58.	Крупа на Уни	1
59.	Пелагићево	1
60.	Источни Стари Град	1
61.	Чајниче	1
<b>Укупно</b>		<b>6.984</b>

Укупан број смртних исхода је **322**.



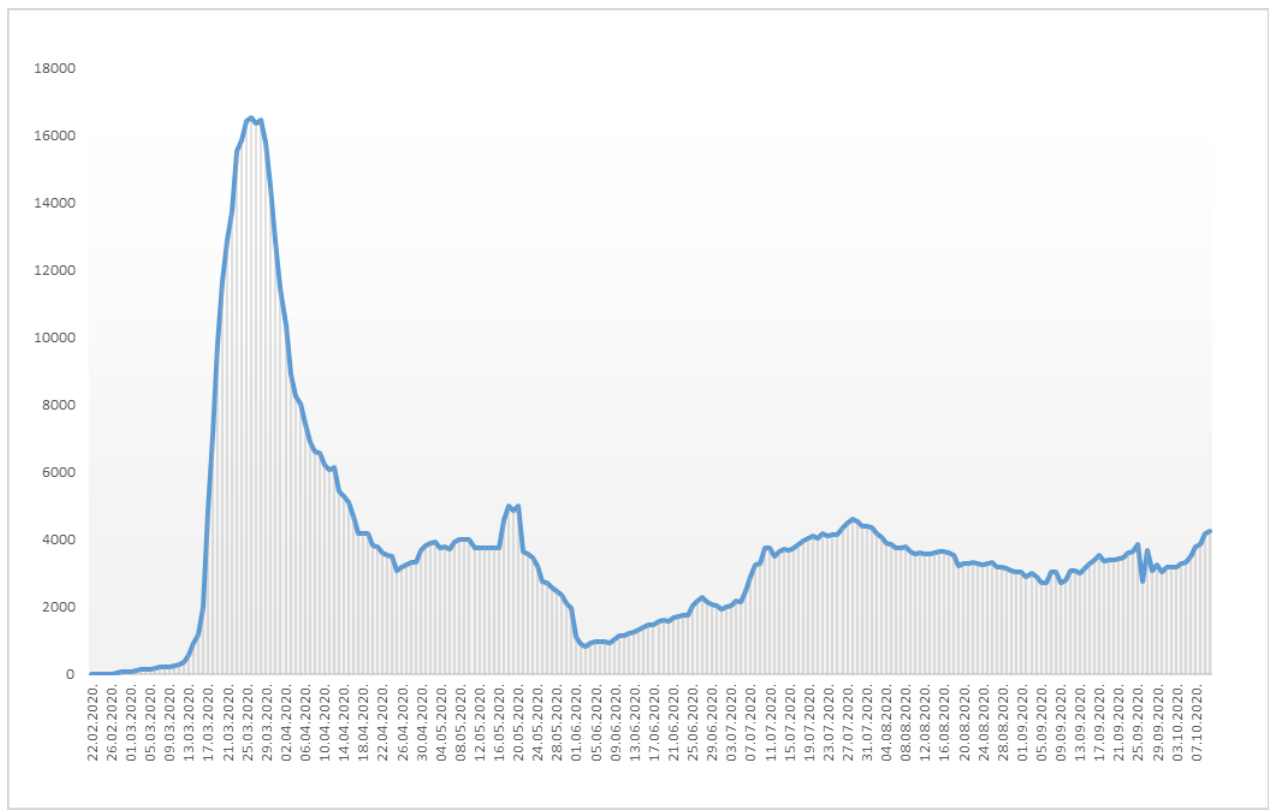
## Здравствени надзор

Од почетка успостављања здравственог надзора, укупно је под здравственим надзором било је **66.715** лица, а тренутно је под здравственим надзором је **4.259** лица (табела 8).

Табела 8. Лица под здравственим надзором (ЗН)

Тренутно под ЗН	Завршен ЗН	Укупно од почетка успостављања ЗН
<b>4.259</b>	<b>62.456</b>	<b>66.715</b>

Графикон 5. Дистрибуција лица под здравственим надзором по данима



## Микробиолошка анализа узорака

Од почетка епидемије укупан број тестирања је **88.321** а укупан број тестираних особа је **85.413**.

Припремила: Служба за епидемиологију